

T.C
ÇAMELİ KAYMAKAMLIĞI
ATATÜRK İLKOKULU MÜDÜRLÜĞÜ



2024-2028 STRATEJİK PLANI

“ En önemli ve verimli görevlerimiz,
eğitim ve öğretim işleridir. Eğitim
ve öğretim işlerinde kesinlikle
başarı sağlamak gerekir. Bir
milletin gerçek kurtuluşu ancak bu
yolla olur. ”

Mustafa Kemal ATATÜRK



3/101

Okul/Kurum Bilgileri

İli: DENİZLİ		İlçesi: ÇAMELİ	
Adres:	Yeni Mah. İnönü Cad. Atatürk İ.Ö. Ö. Sitesi No:12 Çameli / DENİZLİ	Coğrafi Konum (link)	37°04'37.2"N 29°20'41.6"E
Telefon Numarası:	0258 571 50 74	Faks Numarası:	-
e- Posta Adresi:	740168@meb.k12.tr	Web adresi:	(http://cameliaturkilk.meb.k12.tr)
Kurum Kodu:	740168	Öğretim Şekli:	Tam Gün

SUNUŞ

Çok hızlı gelişen, değişen teknolojilerle bilginin gelişim süreci de hızla değişmiş ve başarı için sistemli ve planlı bir çalışmayı kaçınılmaz kılmıştır. Sürekli değişen ve gelişen ortamlarda çağın gerekleri ile uyumlu bir eğitim öğretim anlayışını sistematik bir şekilde devam ettirebilmemiz, belirlediğimiz stratejileri en etkin şekilde uygulayabilmemiz ile mümkün olacaktır.

21.Yüzyılda çok hızlı gelişen bilim ve teknolojiyle birlikte kurumların hızlı değişimine uyum sağlayabilmeleri için yönetim anlayışının da değişimi kaçınılmaz olmuştur. Hızlı bir gelişme çabası içinde olan ve hızla gelişen Türkiye eğitim yönetimi anlayışı; çağın gereklerine göre değişmekte ve gelişmektedir. Eğitim kurumları değişime uyum sağlayabilmek için tedbirler almak ve bunu sağlayabilmek için geleceği planlamak zorundadır. Bu noktada stratejik planlama çalışmalarının önemi artmaktadır. Stratejik planlarıyla kurumlar tüm paydaşlarıyla birlikte bugünkü durumlarını analiz ederek, kaynaklarını etkili ve verimli kullanıp geleceklerini planlar. Okulumuz, daha iyi bir eğitim seviyesine ulaşmak düşüncesiyle sürekli yenilenmeyi ve kalite kültürünü kendisine ilke edinmeyi amaçlamaktadır.

Biz, eğitimi bizi biz yapan en etkili gelişim-değişim-dönüşüm süreci olarak görmekteyiz. Bu nedenle amacımız yaşadığımız toprakları eğitilmiş insanlarla daha mutlu daha gelişmiş bir ülke haline getirmektir. Ulusumuzun gelişmiş, çağdaş, modern, zengin ve dünyada söz sahibi bir ülke haline dönüşüm sürecinde eğitimin gücünü görerek; bu güce yol vermek, yön vermek için Türkiye Cumhuriyeti'nin bir ülküsü, kurucusu Mustafa Kemal Atatürk'ün önderlik ettiği bu yolda öğrenciler yetiştirmektir.

Bu amaçla bizler Çameli Atatürk İlkokulu olarak oluşturduğumuz ekiplerle kurumumuzun fiziksel koşulları, avantajları ve dezavantajlarını belirledik. Bu doğrultuda gerçekleştirilebilecek hedefler saptadık. Böylece kurumumuzun sürekli iyileştirme yoluyla başarısını arttıracak yeni açılımlar hedefler belirlemiş olduk. Bu çalışmamızla öğrencilerimizin bilgi ve becerilerini geliştireceğine, verimliliğini arttıracığına dolayısıyla okul başarısını arttıracığına inanıyor ve 2024-2028 Stratejik planımızın yararlı olmasını diliyoruz.

Onur AKKAN

Okul Müdürü

İÇİNDEKİLER

İçindekiler bölümü hazırlanırken ve planın sayfa tasarımı yapılırken aşağıda verilen sıralama dikkate alınmalıdır.

1. GİRİŞ VE STRATEJİK PLANIN HAZIRLIK SÜRECİ

- 1.1. Strateji Geliştirme Kurulu ve Stratejik Plan Ekibi
- 1.2. Planlama Süreci

2. DURUM ANALİZİ

- 2.1. Kurumsal Tarihçe
- 2.2. Uygulanmakta Olan Planın Değerlendirilmesi
- 2.3. Mevzuat Analizi
- 2.4. Üst Politika Belgelerinin Analizi
- 2.5. Faaliyet Alanları ile Ürün ve Hizmetlerin Belirlenmesi
- 2.6. Paydaş Analizi
- 2.7. Kuruluş İçi Analiz

- 2.7.1. Teşkilat Yapısı
- 2.7.2. İnsan Kaynakları
- 2.7.3. Teknolojik Düzey
- 2.7.4. Mali Kaynaklar
- 2.7.5. İstatistik Veriler

2.8. Dış Çevre Analizi (Politik, Ekonomik, Sosyal, Teknolojik, Yasal ve Çevresel Çevre Analizi -PESTLE)

2.9. Güçlü ve Zayıf Yönler ile Fırsatlar ve Tehditler (GZFT) Analizi

2.10. Tespit ve İhtiyaçların Belirlenmesi

3. GELECEĞE BAKIŞ

- 3.1. Misyon
- 3.2. Vizyon
- 3.3. Temel Değerler

4. AMAÇ, HEDEF VE STRATEJİLERİN BELİRLENMESİ

- 4.1. Amaçlar
- 4.2. Hedefler
- 4.3. Performans Göstergeleri
- 4.4. Stratejilerin Belirlenmesi
- 4.5. Maliyetlendirme

5. İZLEME VE DEĞERLENDİRME

6. Tablo/Şekil/Grafikler/Ekler

1. GİRİŞ VE STRATEJİK PLANIN HAZIRLIK SÜRECİ

1.1. Strateji Geliştirme Kurulu ve Stratejik Plan Ekibi

Strateji Geliştirme Kurulu: Okul müdürünün başkanlığında, bir okul müdür yardımcısı, bir öğretmen ve okul/aile birliği başkanı ile bir yönetim kurulu üyesi olmak üzere 5 kişiden oluşan üst kurul kurulur.

Stratejik Plan Ekibi: Okul müdürü tarafından görevlendirilen ve üst kurul üyesi olmayan müdür yardımcısı başkanlığında, belirlenen öğretmenler ve gönüllü velilerden oluşur.

Tablo 1. Strateji Geliştirme Kurulu ve Stratejik Plan Ekibi Tablosu

Strateji Geliştirme Kurulu Bilgileri		Stratejik Plan Ekibi Bilgileri	
Adı Soyadı	Ünvanı	Adı Soyadı	Ünvanı
Onur AKKAN	Okul Müdürü	Sercan AYHAN	Müdür Yardımcısı
Sercan AYHAN	Müdür Yardımcısı	Doğan KARA	Öğretmen
Sibel ALKIŞ	Öğretmen	Arife TUMA	Öğretmen
Vicdan HOŞ	Okul Aile Br. Bş.	İhsan COŞKAR	Öğretmen
Kazım ÇOLAK	Okul Aile Br. Tem.	Sultan SARGIN	Veli
		Onur YILMAZ	Veli

1.2. Planlama Süreci:

2024-2028 dönemi stratejik plan hazırlanma süreci Strateji Geliştirme Kurulu ve Stratejik Plan Ekibi'nin oluşturulması ile başlamıştır. Ekip tarafından oluşturulan çalışma takvimi kapsamında ilk aşamada durum analizi çalışmaları yapılmış ve durum analizi aşamasında, paydaşlarımızın plan sürecine aktif katılımını sağlamak üzere paydaş anketi, toplantı ve görüşmeler yapılmıştır. Durum analizinin ardından geleceğe yönelim bölümüne geçilerek okulumuzun amaç, hedef, gösterge ve stratejileri belirlenmiştir.

2. DURUM ANALİZİ

Stratejik planlama sürecinin ilk adımı olan durum analizi, okulumuzun “neredeyiz?” sorusuna cevap vermektedir. Okulumuzun geleceğe yönelik amaç, hedef ve stratejiler geliştirebilmesi için öncelikle mevcut durumda hangi kaynaklara sahip olduğu ya da hangi yönlerinin eksik olduğu ayrıca, okulumuzun kontrolü dışındaki olumlu ya da olumsuz gelişmelerin neler olduğu değerlendirilmiştir. Dolayısıyla bu analiz, okulumuzun kendisini ve çevresini daha iyi tanımasına yardımcı olacak ve stratejik planın sonraki aşamalarından daha sağlıklı sonuçlar elde edilmesini sağlayacaktır.

Durum analizi bölümünde, aşağıdaki hususlarla ilgili analiz ve değerlendirmeler yapılmıştır;

- *Kurumsal tarihçe*
- *Uygulanmakta olan planın değerlendirilmesi*
- *Mevzuat analizi*
- *Üst politika belgelerinin analizi*
- *Faaliyet alanları ile ürün ve hizmetlerin belirlenmesi*
- *Paydaş analizi*
- *Kuruluş içi analiz*
- *Dış çevre analizi (Politik, ekonomik, sosyal, teknolojik, yasal ve çevresel analiz)*
- *Güçlü ve zayıf yönler ile fırsatlar ve tehditler (GZFT) analizi*
- *Tespit ve ihtiyaçların belirlenmesi*

2.1. Kurumsal Tarihçe

Çameli Atatürk İlkokulu; Çameli İlçesi Merkezinde, Yeni Mahalle İnönü Caddesi üzerindedir. Okulumuz açıldığı 1932 yılından bu güne Merkez İlkokulu, Atatürk İlkokulu ve 1997' de sekiz yıllık kesintisiz eğitime geçilmesiyle Atatürk İlköğretim Okulu ve zorunlu eğitimi 12 yıla çıkararak 4+4+4 diye bilinen 6287 sayılı kanunla Atatürk İlköğretim okulu ilkokul ve ortaokul olarak iki ayrı kurum olarak ayrılmış ve okulumuz Atatürk İlkokulu adını almıştır.

2019 yılında aynı bahçede bulunan Atatürk Ortaokulunun yeni yapılan binasına taşınması ile Atatürk İlkokulu onun yerine, Atatürk İlkokulunun yerine ise İlçe Milli Eğitim Müdürlüğü taşınmıştır. İlkokul bir binadan oluşmakta ve 3 katlıdır. Bina 1988 yılında yapılmıştır. Bu binada Müdür Odası, Müdür yardımcısı odası, Öğretmenler Odası, depo, kalorifer dairesi, yemekhane, kantin ve 11 derslik bulunmaktadır. Çevre mahallelerde bulunan ilkokulların kapatılması ile 9 mahalleden okulumuza öğrenci taşınması yapılmaktadır. Taşıma yapılan mahalleler Çiğdemli Mah., İmamlar Mah., Belevi Mah., Kızılyaka Mah., Bıçakçı Mah., Cevizli Mah., Yumrutaş Mah., Gökçeyaka Mah., ve Kocaova Mah.'dir. Merkez mahalleler olan Yeni Mah. ve Yunuspınarı Mah.'den ise öğrenciler kendi imkanlarıyla gelmektedir.

Okul bahçesinin etrafı perde beton duvar ve üzeri punto tel ile çevrilidir. Okulun üç giriş kapısı vardır. Okulumuz ağaçlandırmaya önem verdiği için okul çevresi ağaçlandırılmıştır. Bahçede basketbol, minyatür futbol sahası, satranç oyun alanı mevcuttur. Okulun yerleşim alanı yetersiz olduğundan öğrencilerin sağlıklı koşullarda oynayabilecekleri bir kapalı spor salonu yoktur.

Yaşanan ekonomik ve sosyokültürel gelişmeler neticesinde parçalanmış ailelerin sayısında artış gözlenmektedir. Kapanan köy okulları sebebiyle taşınan öğrenciler, öğrenci sayımızı arttırmıştır.

2.2. Uygulanmakta Olan Stratejik Planın Değerlendirilmesi

AMAÇLAR	HEDEFLER	DEĞERLENDİRME SONUÇLARI
Amaç 1: Bütün öğrencilerimize, medeniyetimizin ve insanlığın ortak değerleri ile çağın gereklerine uygun bilgi, beceri, tutum ve davranışların kazandırılması sağlanacaktır.	Hedef 1.1: Öğretim programları tüm kademelerde bütünsel, yetenek kümeleri ile ilişkilendirilmiş, esnek ve modüler yapılar olarak yeniden yapılandırılacaktır.	Okulumuza kütüphane açılmış, dünya klasiklerinden ve milli yazarlarımızdan birçok kitap kazandırılmıştır.
	Hedef 1.2: Tüm alanlarda ve eğitim kademelerinde, öğrencilerimizin her düzeydeki yeterliklerinin belirlenmesi, izlenmesi ve desteklenmesi için etkin bir ölçme ve değerlendirme sistemi kurulacaktır.	Öğrencilerimizin BİLSEM değerlendirme sınavlarına yetenekleri doğrultusunda katılımları sağlanmış ve başarılı olan öğrenciler için destek eğitim odaları açılmıştır.
	Hedef 1.3: Öğrencilerin yaş, okul türü ve programlarına göre gereksinimlerini dikkate alan beceri temelli yabancı dil yeterlikleri sistemine geçilecektir.	Okulumuzda yabancı dil eğitimi branş öğretmenleri tarafından verilmektedir. Materyal desteği sağlanmaktadır.
	Hedef 1.4: Öğrenme süreçlerini destekleyen dijital içerik ve beceri destekli dönüşüm ile ülkemizin her yerinde yaşayan öğrenci ve öğretmenlerimizin eşit öğrenme ve öğretme fırsatlarını yakalamaları ve öğrenmenin sınıf duvarlarını aşması sağlanacaktır.	Pandemi döneminde uzaktan eğitime tüm öğrencilerimizin katılımı sağlanmaya çalışılmıştır. Teknik aksaklıklar ve internet erişimi sağlanamayan bölgelerde erişim kapatılan okul binaları ve muhtarlıklar vasıtasıyla verilmeye çalışılmıştır. Gezi ve gözlem odaklı sosyal etkinliklere mümkün olduğunca çok yer verilmeye çalışılmıştır.
Amaç 2: Çağdaş normlara uygun, etkili, verimli yönetim ile organizasyon yapısı ve süreçleri hâkim kılınacaktır.	Hedef 2.1: Yönetim ve öğrenme etkinliklerinin izlenmesi, değerlendirilmesi ve geliştirilmesi amacıyla veriye dayalı yönetim yapısına geçilecektir.	Açık ve samimi bir okul iklimi benimsenmiş, veli ve öğrencilerden alınan dönütler çerçevesinde öğretim ortamlarının iyileştirilmesine gidilmiştir. Yapararak yaşayarak öğrenmenin etkin kılınması amacıyla etkinlikler düzenlenmiştir.
	Hedef 2.2: Öğretmen ve okul yöneticilerinin gelişimlerini desteklemek amacıyla yeni bir mesleki gelişim anlayışı, sistemi ve modeli oluşturulacaktır.	Yönetici ve öğretmenlerin mesleki gelişimleri desteklenmiş, seminer ve kurslara katılım hem uzaktan hem de yüzyüze olacak şekilde üst düzeyde gerçekleşmiştir.

	Hedef 2.3: Eğitimin niteliğinin artırılması ve okullarda planlı yönetim anlayışının yerleşmesi amacıyla bütçe ile plan bağımlı kuran verimli bir finansman modeline geçilecektir.	Eğitimin niteliğini arttırmak amacıyla gerekli toplantılar yapılmış, aksaklıkların giderilmesi için okul aile birliği ve ilçe milli eğitim müdürlüğü vasıtasıyla gerekli iyileştirmeler yapılmıştır.
	Hedef 2.4: Kurumsal rehberlik ile teftiş sistemi okul geliştirme amaçlı rehberlik boyutunu öne çıkaracak şekilde yeniden yapılandırılacak ve Bakanlığın hukuk hizmetlerine yönelik etkin çalışmalarına devam edilecektir.	Gerçekleşen rehberlik ve teftiş denetimleri neticesinde gerekli önlemler alınmıştır.
Amaç 3: Okul öncesi eğitim ve temel eğitimde öğrencilerimizin bilişsel, duygusal ve fiziksel olarak çok boyutlu gelişimleri sağlanacaktır.	Hedef 3.1: Erken çocukluk eğitiminin niteliği ve yaygınlığı artırılacak, toplum temelli erken çocukluk çeşitlendirilerek yaygınlaştırılacaktır.	Okulumuz bünyesinde anasınıfı bulunmamaktadır.
	Hedef 3.2: Öğrencilerimizin bilişsel, duygusal ve fiziksel olarak çok boyutlu gelişimini önemseyen, bilimsel düşünme, tutum ve değerleri içselleştirebilecekleri bir temel eğitim yapısına geçilerek okullaşma oranı artırılacaktır.	Atatürk İlkokulu olarak okullaşma oranımız %100'dür. Bilişsel, duygusal ve fiziksel açıdan öğrenci gelişimini destekleyici tedbirler her zaman alınmakta olup, gerek formal, gerekse informal eğitim süreçleriyle desteklenmektedir.
	Hedef 3.3: Temel eğitimde okulların niteliğini artıracak yenilikçi uygulamalara yer verilecektir.	"Velimle öğreniyorum" projesi uygulaması ile veliler de eğitim öğretim sürecine dahil edilerek yenilikçi bir yaklaşım sergilenmiştir.

Uygulanmakta olan Stratejik Planımız imkanlar dahilinde genel olarak hedeflerine ulaşmış bulunmaktadır. Bakanlığımızın 2024 – 2028 Stratejik Planı içerisinde bulunan hedeflerle birlikte önceki dönem hedeflerimizin tamamlayıcılığı ve devamlılığı niteliğinde ulaşılması amaçlanmaktadır.

2.3. Yasal Yükümlülükler ve Mevzuat Analizi

PROGRAM	ALT PROGRAM	TESPİTLER	İHTİYAÇLAR
<ul style="list-style-type: none"> Eğitim moral ortamını, okul ve kurum kültürünü ve öğrenme süreçlerini geliştirmek, Eğitime ilişkin projeler geliştirmek, uygulamak ve sonuçlarından yararlanmak, Kamu ve özel sektör eğitim paydaşlarıyla işbirliği içinde gerekli iş ve işlemleri yürütmek, Etkili ve öğrenci merkezli eğitimi geliştirmek ve iyi uygulamaları teşvik etmek. Eğitim ortamlarının fiziki imkânlarını geliştirmek, Eğitim kurumlarının hizmet, verimlilik ve donatım standartlarını uygulamak, yerel ihtiyaçlara göre belirlenen çerçevede standartlar geliştirmek ve uygulamak, Kutlama veya anma gün ve haftalarının programlarını hazırlamak, uygulamak, Öğrenci velileri ve diğer tarafların eğitime desteklerini sağlayıcı faaliyetler yapmak. Rehberlik ve yöneltme/ yönlendirme çalışmalarını planlamak, yürütülmesini sağlamak, Öğrencilerin eğitim kurumlarına aidiyet duygusunu geliştirmeye yönelik çalışmalar yapmak, yaptırmak ve sonuçlarını raporlaştırmak, Öğrencilerin kayıt-kabul, nakil, kontenjan, ödül, disiplin ve başarı değerlendirme iş ve işlemlerinin yürütülmesini sağlamak, Öğrencilerin okul başarısını artıracak çalışmalar yapmak, yaptırmak, Öğrencilerin eğitim sistemi dışında 	<p>14/6/1973 tarihli ve 1739 sayılı Millî Eğitim Temel Kanunu ve 25/8/2011 tarihli ve 652 sayılı Millî Eğitim Bakanlığının Teşkilât ve Görevleri Hakkında Kanun Hükmünde Kararname hükümlerine dayanılarak hazırlanan, 18/11/2012 tarih ve 28471 sayılı Resmi gazetede yayınlanan "Millî Eğitim Bakanlığınca İl ve İlçe Millî Eğitim Müdürlükleri Yönetmeliği" ne göre (Değişiklik 20 Eylül 2015 tarih ve 29481 Sayılı Resmi Gazete)</p>	<p>*Müdürlüğün yürütmekte olduğu hizmetlerde diğer idarelerle mevzuattan kaynaklanan görev ve yetki çatışması yoktur.</p> <p>*Mevzuatta yer verilen yasal yükümlülükler tümüyle yerine getirilmektedir.</p> <p>*İdarenin yerine getirdiği ancak mevzuatta yer almayan bir hizmet bulunmamaktadır.</p> <p>*Müdürlüğün yürütmekte olduğu hizmetlerde diğer idarelerle mevzuattan kaynaklanan görev ve yetki çatışması yoktur.</p> <p>*Mevzuatta yer verilen yasal yükümlülükler tümüyle yerine getirilmektedir.</p> <p>*İdarenin yerine getirdiği ancak mevzuatta yer almayan bir hizmet bulunmamaktadır.</p> <p>*Mevzuatta yer verilen yasal yükümlülükler tümüyle yerine getirilmektedir.</p> <p>*İdarenin yerine getirdiği ancak mevzuatta yer almayan bir hizmet bulunmamaktadır.</p>	<p>Okul içerisinde moral ve motivasyon ortamının sağlanıp, çalışma şevkinin arttırılması suretiyle hizmet kalitesinin arttırılması.</p> <p>Yerel bazda projeler geliştirerek eğitim standartlarının yükseltilmesi Kamu ve özel sektör eğitim paydaşlarıyla işbirliğinin arttırılması.</p> <p>Eğitim kurumlarında hizmet, verimlilik ve donatım standartlarının uygulanması.</p> <p>Öğrenci velileri ve diğer tarafların eğitime desteklerini sağlayıcı faaliyetlerin arttırılması.</p> <p>Rehberlik ve yöneltme/ yönlendirme çalışmalarının Bakanlığın öngördüğü şekliyle planlanması ve yürütülmesinin sağlanması.</p> <p>Öğrencilerin eğitim kurumlarına aidiyet duygusunu geliştirmeye yönelik çalışmalar yapılması.</p> <p>Öğrencilerin okul başarısını artıracak çalışmaların geliştirilmesi.</p> <p>Öğrencilerin eğitim sistemi dışında bırakılmamasını sağlayacak tedbirlerin alınması.</p> <p>Öğrencilerin okul dışı etkinliklerinin arttırılmasına yönelik dış eğitim</p>

bırakılmamasını sağlayacak tedbirleri almak, <ul style="list-style-type: none"> • Öğrencilerin okul dışı etkinliklerine ilişkin çalışmalar yapmak, yaptırmak, • Okul sağlık hizmetlerinin yürütülmesini sağlamak, • Eğitim öğretim programlarının uygulanmasını izlemek ve değerlendirmek, • Öğretim materyallerinin kullanımını izlemek ve değerlendirmek, • Öğretmen yeterliliklerini izlemek ve değerlendirmek. 			paydaşlarıyla projeler geliştirilmesi. Çalışan personelin, kariyer gelişimi ve hizmetiçi ihtiyaçlarının belirlenmesine yönelik çerçevesi bakanlık tarafından belirlenmiş performans izleme ve değerlendirme sisteminin uygulanması.
---	--	--	--

2.4. Üst Politika Belgeleri Analizi

Kurumumuza görev ve sorumluluk yükleyen hükümlerin tespit edilmesi için üst politika belgeleri ayrıntılı olarak taranmış ve bu belgelerde yer alan politikalar incelenmiştir.

Tablo 2. Üst Politika Belgeleri Analizi Tablosu

Üst Politika Belgesi	İlgili Bölüm/Referans	Verilen Görev/ihtiyaçlar
On Birinci Kalkınma Planı	150,584.4. numaralı politika paragrafları	Okullaşma ve tamamlama oranları artırılacak, devamsızlık oranları azaltılacaktır.
Orta Vadeli Program (2024-2026)	7- Eğitimle ilgili plan ve projeler	Okul yöneticiliği güçlendirilecek, deneyimsiz öğretmenler desteklenecek.
Orta Vadeli Mali Plan (2024-2026)	1.2.8. madde	Eğitim kaynaklarının etkin kullanılması sağlanacaktır.
AB Eğitim Çerçevesi	Sayfa 4	Eğitim ve öğretimin kalite ve verimliliğinin artırılması.
OECD Bir Bakışta Eğitim 2018	Sayfa 8	Sınıf öğrenci sayılarının OECD ülkeleri ortalaması olan 22-23 seviyelerine düşürülmesi.
Millî Eğitim Bakanlığı 2024-2028 Stratejik Planı	Hedefler/Amaçlar	<ul style="list-style-type: none"> -Öğrencilerin eğitim öğretime etkin katılımlarıyla donanımlı olarak bir üst öğrenime geçişi sağlanacaktır. -Bütün öğrencilerimize, medeniyetimizin ve insanlığın ortak değerleri ile çağın gereklerine uygun bilgi, beceri, tutum ve davranışların kazandırılması sağlanacaktır. -Eğitim ortamlarının fiziki imkanları geliştirilecektir. - Temel eğitimde öğrencilerin kaliteli eğitime erişimleri fırsat eşitliği temelinde artırılarak bilişsel,duyuşsal ve fiziksel olarak çok yönlü gelişimleri sağlanacak ve temel hayat becerilerini edinmiş öğrenciler yetiştirilecektir. Özel eğitime ve rehberlik hizmetlerinin etkinliği artırılarak bireylerin bedensel, ruhsal ve zihinsel gelişimleri desteklenecektir.
Millî Eğitim Bakanlığı Faaliyet Raporu 2024	5.2.1.1	<ul style="list-style-type: none"> -İYEP'in 3. Sınıf öğrencilerine uygulanması -Okullaşma ve tamamlama oranları artırılacak, devamsızlık oranları azaltılacaktır..
Öğretmen Strateji Belgesi	Hedefler/Amaçlar	<ul style="list-style-type: none"> -Öğretmenlerin Kişisel ve Mesleki Gelişimini Sürekli Kılmak. -Öğretmenlik Mesleğine Yönelik Algıyı İyileştirmek ve Mesleğin Statüsünü Güçlendirmek

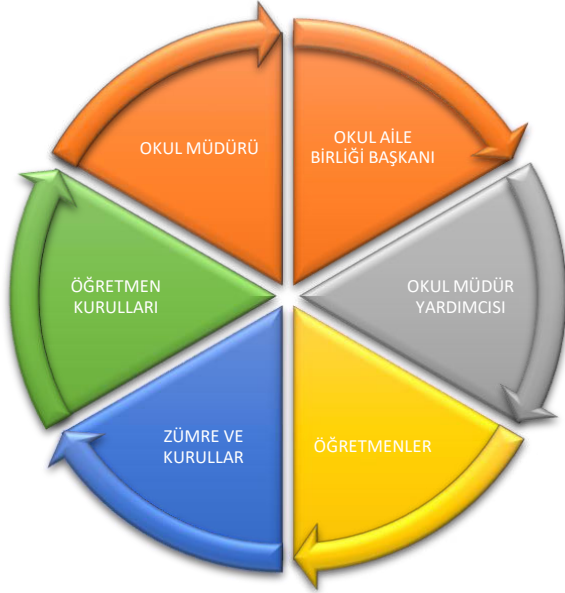
2.5. Faaliyet Alanları ile Ürün/Hizmetlerin Belirlenmesi

Tablo 3. Faaliyet Alanlar/Ürün ve Hizmetler Tablosu

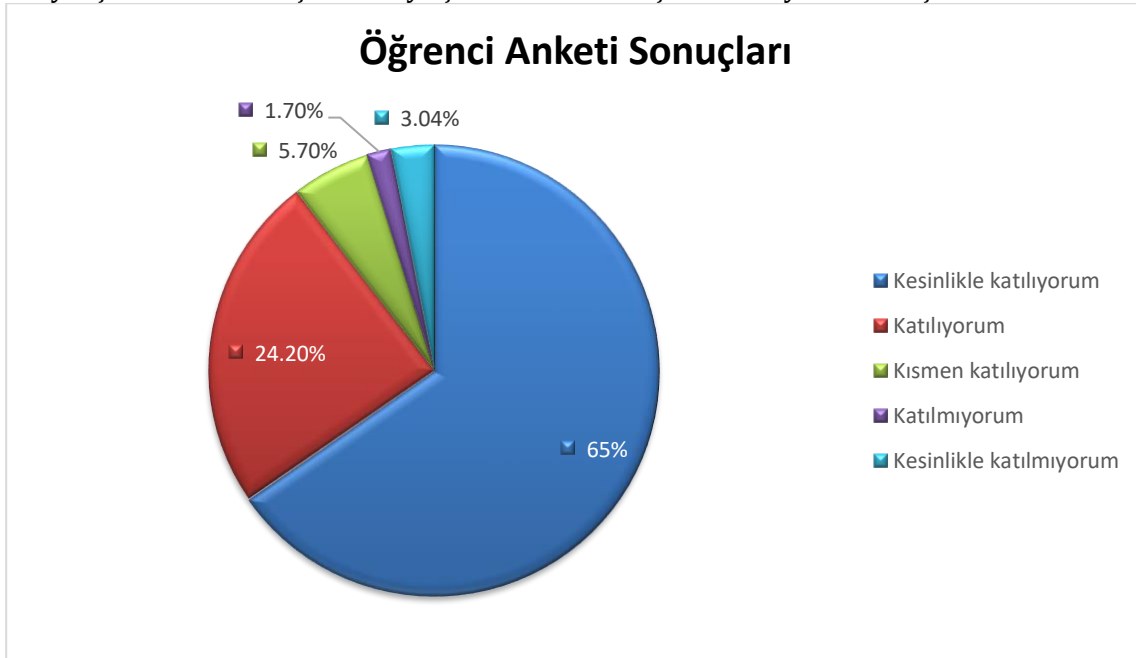
FAALİYET ALANI	ÜRÜN VE HİZMETLER
FAALİYET ALANI 1	Öğretim ve Eğitim Faaliyetleri
Eğitim ve öğretim	2. Kademe Ortaokul öğretimine gidebilen öğrenci yetiştirilmesi
Öğretmene destek	Öğretmenlerin mesleki yeterliğe sahip hale getirilmesi
Öğrenme ortamı	Öğrenme ortamlarında ileri teknoloji ürünleri kullanılması
e-okul	Öğrenci işleri ve kayıtlar
Öğrenciye destek	Öğrenciye rehberlik ve maddi yardım
FAALİYET ALANI 2	Yönetim/Denetim
Okul yönetimi	Okulun çalışmalarının ve gelişiminin yönetilmesi,
Eğitim yönetimi	Eğitimle ilgili mevzuatın düzenlenmesi
Öğretimin yönetimi	Öğretimin amaçlara uygun olarak gerçekleştirilmesi
Bütçe yönetimi	Okula ayni ve nakdi kaynak bulunması ve kullanılması
Denetim	Okul çalışmalarının denetimi
FAALİYET ALANI 3	Temizlik, bahçe, servis, kantin
Temizlik ve sağlık bilgisi	Okul ve çevresinin temizliği ve sağlığa uygunluğu
Okul Servisi	Servis araçlarının düzenli hizmet vermesi
Kantin	Sağlıklı ve kaliteli kantin hizmeti
FAALİYET ALANI 4	Onarım, donatım
Onarım	Okulun onarımı için ödenek temini veya tahsisi
Araç-gereç	Okula araç-gereç temini veya tahsisi
Donatım	Okula donatım temini veya tahsisi

2.6. Paydaş Analizi

Kurumumuzun temel paydaşları öğrenci, veli ve öğretmen olmakla birlikte eğitimin dışsal etkisi nedeniyle okul çevresinde etkileşim içinde olunan geniş bir paydaş kitlesi bulunmaktadır. Paydaşlarımızın görüşleri anket, toplantı, dilek ve istek kutuları, elektronik ortamda iletilen önerilerde dâhil olmak üzere çeşitli yöntemlerle sürekli olarak alınmaktadır.

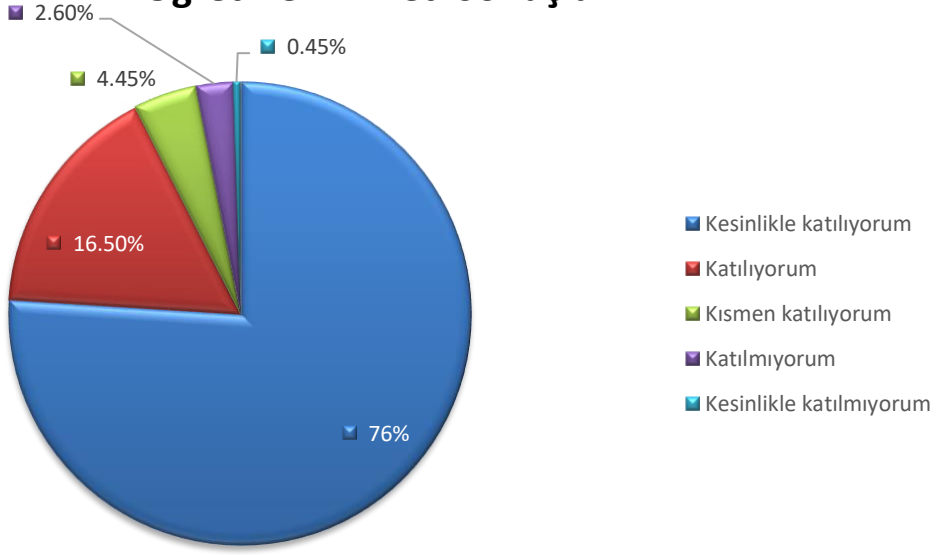


Paydaş anketlerine ilişkin ortaya çıkan temel sonuçlara altta yer verilmiştir:



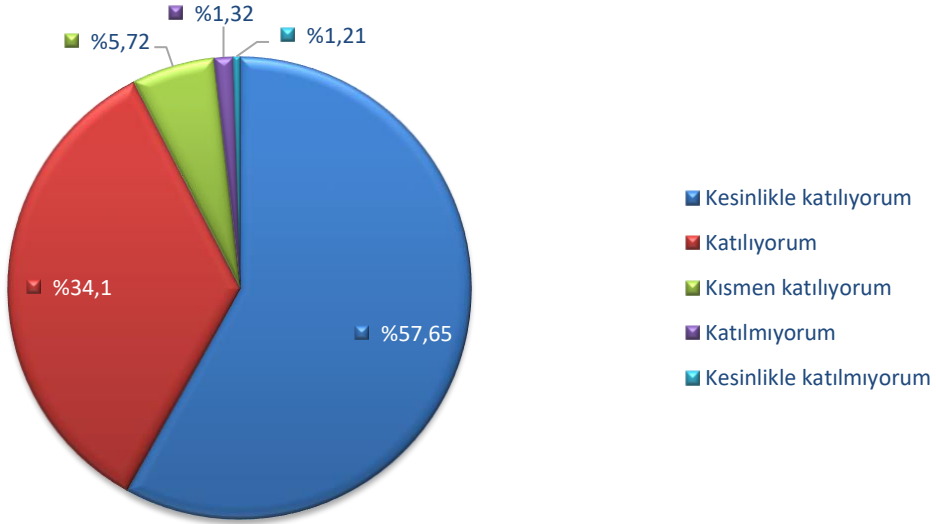
Atatürk İlkokulunda katılan 185 öğrenci üzerinden; 45 maddelik anket düzenlenmiştir Anket yüzdelerik dilimler üzerinden değerlendirilmiş olup %65, Kesinlikle Katılıyorum, %24,20 Katılıyorum, %5,70 Kısım katılıyorum, %1,70 Katılmıyorum, %3,04 Kesinlikle katılmıyorum sonucu çıkmıştır.

Öğretmen Anketi Sonuçları



Atatürk İlkokulunda katılan 12 öğretmen ve 2 idareci üzerinden; 47 maddelik anket düzenlenmiştir. Anket yüzdeler dilimlerinden değerlendirilmiş olup %76 Kesinlikle Katılıyorum, %16,50 Katılıyorum, %4,45 Kismen katılıyorum, %2,60 Katılmıyorum, %0,45 Kesinlikle katılmıyorum sonucu çıkmıştır.

Veli Anketi Sonuçları

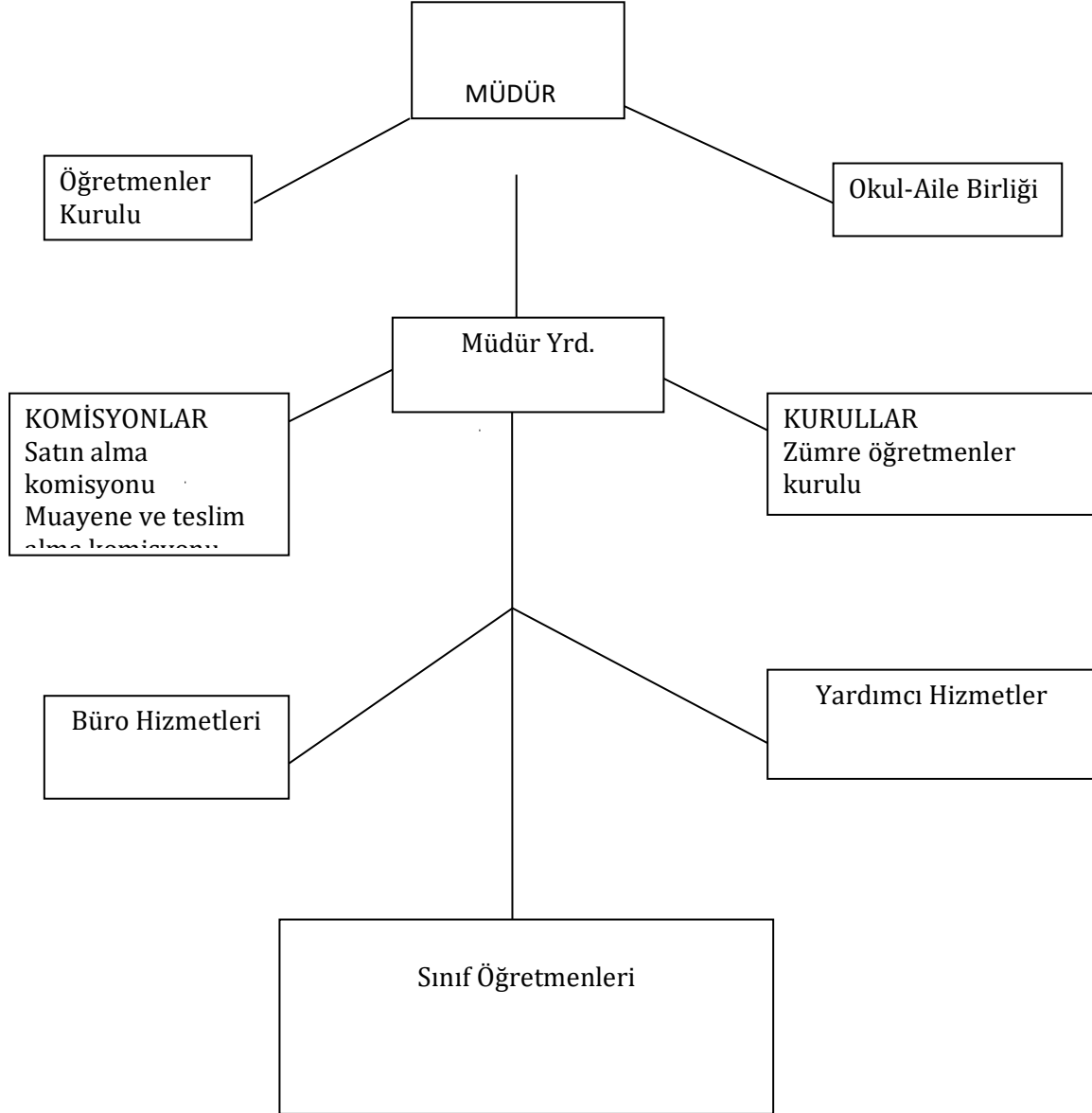


Atatürk İlkokulunda katılan 165 veli üzerinden; 38 maddelik anket düzenlenmiştir. Anket yüzdeler dilimlerinden değerlendirilmiş olup %57,65 Kesinlikle Katılıyorum, %34,1 Katılıyorum, %5,72 Kismen katılıyorum, %1,32 Katılmıyorum, %1,21 Kesinlikle katılmıyorum sonucu çıkmıştır.

2.7. Okul/Kurum İçi Analiz

2.7.1 İnsan Kaynakları

Okul /Kurum Teşkilat Şeması



2.7.2 İnsan Kaynakları

	Görevi	Erkek	Kadın	Toplam
1	Müdür	1		1
2	Müdür Yrd.	1		1
3	Öğretmen	5	7	12
4	Hizmetli	1		1

Eğitim Düzeyi	2024 Yılı İtibari İle	
	Kişi Sayısı	%
Ortaokul	1	%6.7
Lise	-	
Önlisans	-	-
Lisans	14	%93.3
Yüksek Lisans	-	-

Yaş Düzeyleri	2024 Yılı İtibari İle	
	Kişi Sayısı	%
20-30	4	%26.7
31-40	5	%33.3
41-50	6	%40
50+...	-	-

Hizmet Süreleri	2024 Yılı İtibari İle	
	Kişi Sayısı	%
1-3 Yıl		-
4-6 Yıl	1	%6.7
7-10 Yıl	4	%26.7
11-15 Yıl	3	%20
16-20 Yıl	4	%26.7
21+..... üzeri	3	%20

2.7.3 Teknolojik Düzey

Tablo 15. Teknolojik Araç-Gereç Durumu

	Mevcut	İhtiyaç
Akıllı Tahta	9	-
Bilgisayar	4	-
Fotokopi Makinası	4	-
Renkli Yazıcı	1	-
İnternet Bağlantısı	1 (Fiber optik)	-
Güvenlik Kamerası	8	-

Tablo 16. Fiziki Mekân Durumu

Fiziki Mekan	Var	Yok	Adedi	İhtiyaç	Açıklama
Öğretmeler Odası	X		1		
Ekipman Odası		X			
Kütüphane	X		1		
Rehberlik Servisi		X		1	
Resim Odası		X		1	
Müzik Odası		X		1	
Çok Amaçlı Salon		X		1	
Yemekhane	X		1	1	Taşıma öğrenci sayısı artışı ile yetersiz kalmıştır.
Spor Salonu		X		1	
Spor Alanları		X		1	
Kantin		X		1	
Depo	X		1		
Arşiv	X		1		

YERLEŐİM		
Toplam Alan (m2)	Bina Alanı (m2)	Bahe alanı (m2)
2500	324	1200

Sosyal Alanlar		
Tesisin adı	Kapasitesi (KiŐi Sayısı)	Alanı(m2)
Kantin	-	-
Yemekhane	60	40
Toplantı Salonu	-	
Konferans Salonu	-	
Seminer Salonu	-	
Spor Salonu	-	

2.7.4 Mali Kaynaklar

Kaynaklar	2024	2025	2026	2027	2028
Okul Aile BirliĐi	150.000	170.000	190.000	210.000	230.000
Ödenekler	85.000	110.000	130.000	150.000	170.000

Gelir-Gider Tablosu

Kaynaklar	2020	2021	2022	2023	2024(Tahmini)
Okul Aile Birliđi	73.085,72	42.449,30	44.356,15	124.052,29	150.000
Ödenekler	-	-	70.950,00	89.200,00	85.000

2.7.5 İstatistiki Veriler

Karşılaştırmalı Öğretmen/Öğrenci Durumu

ÖĞRETMEN	ÖĞRENCİ		OKUL	
Toplam öğretmen sayısı	Öğrenci sayısı		Toplam öğrenci sayısı	Öğretmen başına düşen öğrenci sayısı
	Kız	Erkek		
12	133	111	244	20,33

KURUM KİMLİK BİLGİSİ

KURUM KİMLİK BİLGİSİ	
Kurum Adı	ATATÜRK İLKOKULU
Kurum Statüsü	<input type="checkbox"/> Kamu
Kurumda Çalışan Personel Sayısı	Yönetici :2 Öğretmen :12 Memur :0 Hizmetli :1
Öğrenci Sayısı	244
Öğretim Şekli	<input type="checkbox"/> Normal
KURUM İLETİŞİM BİLGİLERİ	
Kurum Telefonu / Fax	Tel. : 0258 571 5074
Kurum Web Adresi	http://cameliataturkilk.meb.k12.tr
Mail Adresi	
Kurum Adresi	Mahalle :Yeni Mah. Posta Kodu :20980 İlçe :Çameli İli :Denizli
Kurum Müdürü	Onur AKKAN
Kurum Müdür Yardımcıları	Sercan AYHAN

İSTATİSTİKİ VERİLER

OKUL BİLGİ FORMU	
İli : DENİZLİ	
İlçesi : ÇAMELİ	
Okul Adı : ATATÜRK İLKOKULU	
OKULA İLİŞKİN GENEL BİLGİLER	
Adresi	Yeni Mah. İnönü Cad. No:12 Çameli/DENİZLİ
Tel. ve Faks	0(258) 571 5074
E- Posta Adresi	740168@meb.k12.tr
Web Adresi	http://cameliaturkilk.meb.k12.tr
Okulun Öğretime Açıldığı Tarih	1932
Öğretim Şekli	Normal
Öğretmen Sayısı	12
Öğrenci Sayısı (2018–2019)	244
Toplam Derslik Sayısı	11
Şube Sayısı	11
Öğretmen Başına Düşen Öğrenci Sayısı	21
Derslik Başına Düşen Öğrenci Sayısı	23
Okulun Mevcut Arsa Alanı (m ²)	2500
Binaların kapladığı alan (m ²)	324
Bahçe Alanı (m ²)	1200
Öğretim Bina Sayısı	1

2.8. Çevre Analizi (PESTLE)

Politik Etkenler	Ekonomik Etkenler
1.Okulumuzun milli eğitim bütçesinden, ortaöğretim kurumlarına nazaran yeterince yararlanamaması.	1.Okulun gelirini arttırıcı faktörlerin yetersizliği
2. Çameli Belediyesi tarafından okulun fiziki altyapısının desteklenmesi.	2.Okulun bulunduğu çevrede gelir durumunun düşük olması
	3. Taşınmalı eğitim sebebi ile farklı bölgelerden gelen öğrencilerin ekonomik farklılıkları.
Sosyal-Kültürel Etkenler	Teknolojik Etkenler
1. Ailelerin yeniliklere ve eğitime açık olmaları.	1.Eğitimde internet tabanlı çalışma programlarının hızla artması.
2. Nüfus artış hızının sabit olması.	2. Okulun teknolojik araç bakımından iyi durumda olması.
3. İlköğretim çağını bitirenler arasında göç oranının fazla olması.	3. Ailelerin teknolojiye yakın olmaları. İnternet ve bilgisayar kullanım oranının son derece yüksek olması.
Çevresel Etkenler	Yasal Etkenler
Değişik kültürlerin buluşma noktası olan şehirlerin, buralarda yaşayan birçok gencin örf, adet ve kültüründen habersiz yetişmesine sebep olduğu bir gerçektir. Bu durumu asgariye indirmek için aileye ve eğitim camiasına büyük bir vazife düşmektedir. Bu nedenle milli ve manevi kültürünü evrensel değerler içinde koruyup geliştiren bireyler yetiştirmek bizim asli görevimizdir. Öğrencilerimizin kendi öz kültürünü tanıyıp bunu karakterine yansıtarak yaşaması ve gelecek nesillere aktarması hepimizin ortak gayesidir.	Personel rejimindeki farklılıklar (Sözleşmeli, kadrolu, ücretli öğretmen uygulaması.) Sözleşmeli (3b) personellerin yaşı dolunca emekli edilmeleri sebebiyle hizmetli yetersizliği.

PESTLE Analiz Tablosu

ETKENLER	Tespitler (Etkenler/Sorunlar)	İdareye Etkisi		Ne Yapılmalı?
		Fırsatlar	Tehditler	
Politik	Bütçe yetersizliği	Kurumlar arası destek	İhtiyaçların karşılanamaması	Anaokullarında uygulanan aidat uygulamasına gidilmesi.
Ekonomik	Gelir düşüklüğü	Yardım sağlanması	Öz bakım yetersizliği	Öğrencilere karşılıksız burs verilmesi.
Sosyokültürel	Göç	Öğrenci sayısının azlığı.	Köy okullarının kapatılarak taşımaya geçilmesi.	İş imkanlarının artırılması ve destekler.
Teknolojik	Teknolojik gelişmeler	Eğitim kalitesinin yükselmesi	Teknolojik bağımlılık	Bilinçli teknoloji kullanımı
Yasal	Personel yetersizliği		Temizlik konusunda aksaklıklar.	Yasal düzenlemeler yapılarak emekliliklerin önüne geçilmesi.
Çevresel	Kültürel farklılıklar.	Farklı çevreler edinme.	Kültür çatışması	Sosyal faaliyetlere ağırlık verilmesi.

Pestle Matrisi

GZFT Analizi ,Güçlü ve Zayıf Yönler, Fırsatlar ve Tehditler

Tablo GZFT Listesi

GÜÇLÜ YÖNLERİMİZ	ZAYIF YÖNLERİMİZ	FIRSATLAR	TEHDİTLER
Okul Vizyonunun ve Misyonunun belirlenmiş olması,	Okulun fiziki şartlarının yetersizliği	Eğitim-öğretim faaliyetlerinin istenen seviyede gerçekleştirilmesi.	Ders dışı etkinlikler için gerekli alanın bulunamaması.
Normal eğitimin yapılması	Taşınmalı gelen öğrencilerin uyum ve eğitim sorunları	Sosyal etkinliklere ve oryantasyon faaliyetlerine ağırlık verilmesi.	Kent merkezi ile kırsal bölgeler arasında sosyoekonomik açıdan farklılıklar bulunması
Tecrübeli ve istekli bir öğretim kadrosunun olması,	Velilerin eğitim-öğretime karşı daha ilgili olmaları beklenirken genelde okulun işleyişi ve idari konulara müdahil olmak istemeleri,	Verilen görevlerde istekli sayısının fazla olması.	Nüfusu az olan bir yerleşim yeri olması sebebiyle söylentilere itibar edilmesi ve idari açıdan olumsuz etki yapması.
Okulun şehir gürültüsünden uzak bir yerleşkede bulunması	Parçalanmış aile oranının fazla olması	Ruhsal ve bedensel açıdan sağlıklı gelişim imakını sağlaması.	Davranış problemlerinin fazla olması
Kurum içi iletişim kanallarının açık olması	Okulumuzun il merkezine uzak olması,	Açık ve samimi okul iklimi.	Sosyal, kültürel ve sportif faaliyetlerin yetersizliği sebebiyle erken tavin isteği.
Sportif faaliyetlere katılımın çok olması ve yetenekli öğrencilerin olması.	Spor salonunun bulunmaması.	İlçe Kapalı Spor Salonunun kullanılması.	Kapalı spor salonu ile uzaklık sebebiyle ulaşım güçlüğü.
Disiplin ve devamsızlık probleminin olmaması.	Rehber öğretmenin olmaması.	Rehberlik ihtiyacının çevre okullardan karşılanması.	Yazışmalardaki gecikmeler sebebiyle erken müdahale imkanının olmaması.

2.9. Tespit ve İhtiyaçların Belirlenmesi

Tablo Tespit ve İhtiyaçları Belirlenmesi

Durum Analizi Aşamaları	Tespitler/ Sorun Alanları	İhtiyaçlar/ Gelişim Alanları
Uygulanmakta Olan Stratejik Planın Değerlendirilmesi	Okulumuzun fiziki kapasitesi yetersiz kalmakta. Uygulama aşamasında güçlüklerle karşılaşmaktadır.	Kapatılan köy okullarının yeniden açılması.
Mevzuat Analizi	Kırsal kesimdeki velilerin ilgisizlikleri. Veliler tarafından karşılanabilecek olanın çok üzerinde talepte bulunulması.	Velilerin okul yönetimine karşı sorun odaklı değil çözüm odaklı yaklaşması.
Üst Politika Belgeleri Analizi	Sosyal, kültürel, sanatsal ve sportif faaliyet alanlarının yetersizliği.	Okul fiziki alanlarının yenilenmesi ve yeni alanların oluşturulması.
Program – Alt Program Analizi	Sınıf öğrenci sayılarının beklenenin üzerinde olması.	Derslik sayısının artırılarak şube sayılarının artırılması.
Paydaş Analizi	Spor salonu, konferans salonu,vb. etkinlik alanlarının bulunmaması. Yemekhanenin yetersiz oluşu. Oyun alanlarının yetersizliği. Sosyal faaliyetlerin azlığı.	İlçe Milli Eğitim Müdürlüğünün taşınma durumu olur ise binasının Atatürk İlkokuluna tahsis edilmesi ve gereken mekan ihtiyacının sağlanması.
İnsan Kaynakları Yetkinlik Analizi	İl merkezine uzaklık sebebiyle eğitsel ve sosyal faaliyetlerden mahrum kalınması.	İlçe merkezinde sosyal faaliyetlere ve kurslara ağırlık verilmesi.
Kurum Kültürü Analizi	Teknik araç gereç yetersizliği.	Gerekli donanım taleplerinin oluşturulması.
Fiziki Kaynak Analizi	Sosyal, sportif etkinlik alanları ve sınıflar için gerekli alan bulunmaması. Yemekhane öğrenci kapasitesinin yetersizliği. Futbol ve basketbol sahasının zemininin deforme olması.	Okul binası ile istinat duvarı arasına inşa edilen yemekhanenin yerine daha kullanışlı ve ihtiyaçları karşılayabilecek bir yemekhane yapılması. Deforme olan zeminlerin tadilat edilmesi.
Teknoloji ve Bilişim Altyapısı Analizi	Sarf malzemelerinin kullanımının yüksek seviyede olması sebebiyle ihtiyacı karşılamada güçlük yaşanması. Teknoloji bağımlılığı.	Bilinçli teknoloji kullanımına önem verilmesi. Tasarruf tedbirlerinin uygulanması.
Mali Kaynak Analizi	Ödeneklerin ihtiyaçları karşılamada yetersiz kalması.	Ortaöğretim kademesine verilen ödenek imkanlarının temel eğitim kademelerine de sağlanması.
PESTLE Analizi	Personel yetersizlikleri.	Personel ihtiyacının karşılanması.

3. GELECEĞE BAKIŞ

Okul Müdürlüğümüzün Misyon, vizyon, temel ilke ve değerlerinin oluşturulması kapsamında öğretmenlerimiz, öğrencilerimiz, velilerimiz, çalışanlarımız ve diğer paydaşlarımızdan alınan görüşler, sonucunda stratejik plan hazırlama ekibi tarafından oluşturulan Misyon, Vizyon, Temel Değerler; Okulumuz üst kuruluna sunulmuş ve üst kurul tarafından onaylanmıştır.

3.1. Misyon

- ✓ Nitelikli eğitim kadromuzla, tüm farklılıkları dikkate alarak bireylerin zihinsel, bedensel ve sosyal gelişimini destekleyen, ülkemizin ihtiyaç duyduğu iş gücünü karşılayan, eleştirel ve çözüm odaklı düşünebilen, kişisel ve mesleki alanda kendini sürekli yenileyen, doğaya duyarlı, yaratıcı ve farklılıklara saygı gösteren bireyler yetiştirmek.
- ✓ Çağın ihtiyaç duyduğu bilgi, beceri ve yetkinlikleri kazandıran, teknolojiyi üreten, tarih bilinci ve bilim aracılığıyla geleceği kurgulayan, nitelikli insan kaynağı yetiştiren, ülke ekonomisine katkı sunan, değerleriyle bireyi hayata hazır kılan, empati ve nezaket kazandıran bir eğitim-öğretim yapısı ile çağın gerektirdiği evrensel yeterliliklere sahip, millî ve manevi değerleri benimsemiş sağlıklı ve mutlu bireyler olarak yetiştirmek.

3.2. Vizyon

- Türk Milli Eğitiminin amaçları doğrultusunda Atatürk ilke ve inkılaplarına bağlı, bilimsel ve teknolojik yeniliklere açık; evrensel değerleri benimsemiş, özgür, sorumluluk sahibi, açık fikirli, çevreye duyarlı, yaratıcı, sorgulayan ve özyönetim becerilerine sahip bireyler olarak yaşama hazırlamaktır.
- Türkiye Yüzyılı inşasında millî, manevi ve kültürel değerlerini özümsemiş; çağın gereklerine uygun bilgi, beceri, tutum ve davranışlar ile demokratik anlayışa ve millî şuura sahip şahsiyetli ve üretken öğrenciler yetiştirmek.

3.3. Temel Değerler

Kurumsallaşmayı sağlayarak uzun vadede başarıya ulaşmanın gereklerinden birisi de temel değerleri belirlemektir. Temel değerler, karar alıcıların okul/kurumu yönetirken bağlı kalacakları inançları ve çalışma felsefesini yansıtır. Temel değerler, uzun vadede yönlendiricilik rolüyle kurumsal kültürün oluşmasını sağlar. Çalışanlardan nasıl davranmalarının beklendiğine ve hangi ilkelere göre iş yapmaları, nelere özen göstererek hizmet sunmaları gerektiğine işaret ederek onları yönlendirir. Böylece temel değerler, okul/kurum içerisinde hizmet sunumunda tutarlılık sağlar ve başarıya giden yolda sapmayı önler. Hizmetin nasıl ve hangi değerler çerçevesinde sunulduğu, en az ne düzeyde sunulduğu kadar önemlidir. Temel değerler, sonuçlara ulaşmada kurumsallığı, meşruluğu ve devamlılığı sağlar.

Temel Değerlerimiz:

- Milli ve manevi değerlere bağlı kalmak,
- Demokrasi kültürüne sahip olmak ,
- Birbirine saygı ve sevgi göstermek,
- Her çalışana/bireye değer vermek, eşit fırsat tanımak,
- Tarafsızlık, hesap verebilirlik ve şeffaflık,
- Açık ve dürüst iletişim,
- İnsan, toplum, bilim ve çevre duyarlılığı
- Sürekli gelişim,
- Katılımcılık ve istişare kültürü,
- Problemin değil, çözümün parçası olmaya çalışmak,
- Ben değil biz kültürüne sahip olmak.

4. AMAÇ, HEDEF VE PERFORMANS GÖSTERGESİ İLE STRATEJİLERİN BELİRLENMESİ

4.1. Amaçlar

*Kayıt bölgemizde yer alan çocukların okullaşma oranlarını artıran, öğrencilerin uyum ve devamsızlık sorunlarını gideren etkin bir yönetim yapısı kurulacaktır. Bireylerin temel hakkı olan her türlü eğitim öğretime; ekonomik, sosyal, kültürel farklılıkları nedeniyle oluşabilecek dezavantajlardan etkilenmeden, adil ve eşit bir şekilde katılımını ve bu eğitimi tamamlayabilmesini sağlamak.

* Eğitim ve öğretimde kalite artırılarak öğrencilerimizin bilişsel, duygusal ve fiziksel olarak çok boyutlu gelişimi sağlanacaktır.

* Okulumuzun beşeri, mali, fiziki ve teknolojik unsurları ile yönetim ve organizasyonu, eğitim ve öğretimin niteliğini ve eğitime erişimi yükseltecek biçimde geliştirilecektir.

4.2. Hedefler

*Kayıt bölgemizde yer alan çocukların okullaşma oranları artırılacak ve öğrencilerin uyum ve devamsızlık sorunları da giderilecektir. Başta dezavantajlı bireyler olmak üzere tüm bireylerin fırsat eşitliği sağlanarak eğitim ve öğretime katılımının artırılması ve bu eğitimi tamamlamasını sağlamak.

* Öğrenme kazanımlarını takip eden ve velileri de sürece dâhil eden bir yönetim anlayışı ile öğrencilerimizin akademik başarıları artırılacak ve öğrencilerimize iyi bir vatandaş olmaları için gerekli temel bilgi, beceri, davranış ve alışkanlıklar kazandırılacaktır.

(Akademik başarı altında: ders başarıları, kazanım takibi, üst öğrenime geçiş başarı ve durumları gibi akademik başarıyı takip eden ve ölçen göstergeler...)

* Öğrenme kazanımlarını takip eden ve velileri de sürece dâhil eden bir yönetim anlayışı ile öğrencilerimizin akademik başarıları ve sosyal faaliyetlere yetenekleri doğrultusunda etkin katılımı artırılacaktır. Sosyal faaliyetlere etkin katılım altında: sanatsal, kültürel, bilimsel ve sportif faaliyetlerin sayısı, katılım oranları, bu faaliyetler için ayrılan alanlar, ders dışı etkinliklere katılım takibi vb ele alınacaktır.)

* Okulumuz personelinin mesleki yeterlilikleri ile iş doyumunu ve motivasyonları artırılacaktır.

(Öğretmenlerin meslekî gelişimi (hizmet içi eğitim, eğitim ve öğretim ile ilgili konferans ve çalıştay vb. etkinlikler, yüksek lisans ve doktora, profesyonel gelişim ağları, yabancı dil.), Öğretmenlik meslek etiği, Personele yönelik sosyal, sportif ve kültürel faaliyetler, İş doyumunu ve motivasyonu artırmaya yönelik faaliyetler, Haftalık ders programlarının etkililik ve verimlilik esasına göre oluşturulması, Personele bilgi ve becerilerine uygun görevler verilmesi, Öğretmenlere ait fiziksel mekânların geliştirilmesi, Temizlik, güvenlik ve sekreteryaya gibi alanlardaki destek personeli ihtiyacının giderilmesi... gibi konularda göstergeler)

* Okulumuzun mali ve fiziksel altyapısı eğitim ve öğretim faaliyetlerinden beklenen sonuçların elde edilmesini temine edecek biçimde sürdürülebilirlik ve verimlilik esasına göre geliştirilecektir. (Okul ve çevresinin temizliği, Okul ve çevresinin güvenliği, Engelli erişimine uygunluk, Kütüphane ve laboratuvarlar, Tasarım ve beceri atölyeleri, Okul bahçesi, konferans salonu, spor salonu, toplantı odaları, atölyeler, öğretmenler odası, Teknolojik altyapı, Bütçe kullanımı (ortaöğretim kurumları için), Girişimcilik, Mali destek sağlanması, Pansiyon, Yemekhane, Bakım ve onarım, Donatım, Sosyal, sanatsal, sportif ve kültürel faaliyet alanlarının geliştirilmesi, Kaynak tasarrufu, Yeşil alanlar, İş sağlığı ve güvenliği gibi hususlarda göstergeler...)

* Okulumuzun yönetsel süreçleri, etkin bir izleme ve değerlendirme sistemiyle desteklenen, katılımcı, şeffaf ve hesap verebilir biçimde geliştirilecektir. (Okul yönetiminde ve karar alma süreçlerinde paydaşların yer alması, Sosyal, kültürel ve sportif faaliyetlere velilerin katılımı, İlgili sektörler, üniversiteler ve STK'lar ile işbirliği, Eğitim ve öğretim faaliyetlerinin izlenmesi ve değerlendirilmesi, Yönetsel faaliyetlerinin izlenmesi ve değerlendirilmesi, Özdeğerlendirme, İş tanımları, Yetki devri, Amaç ve hedeflerine yönelik risklerin ve risklere karşı önlemlerin belirlemesi, Kurumsal iletişim, Okul internet sayfası, Kayıt ve dosyalama, Kamu hizmet standartları, Okuldaki kurul ve komisyonların çalışmaları gibi konularda göstergeler...)

4.3. Performans Göstergeleri

No	PERFORMANS GÖSTERGESİ	Mevcut	HEDEF				
		2023	2024	2025	2026	2027	2028
PG.1.1.a	Kayıt bölgesindeki öğrencilerden okula kayıt yaptıranların oranı (%)	100	100	100	100	100	100
PG.1.1.b	İlkokul birinci sınıf öğrencilerinden en az bir yıl okul öncesi eğitim almış olanların oranı (%) (ilkokul)	85	100	100	100	100	100
PG.1.1.c	Okula yeni başlayan öğrencilerden oryantasyon eğitimine katılanların oranı (%)	100	100	100	100	100	100
PG.1.1.d	Bir eğitim ve öğretim döneminde 20 gün ve üzeri devamsızlık yapan öğrenci oranı (%)	0,4	0	0	0	0	0
PG.1.1.e	Bir eğitim ve öğretim döneminde 20 gün ve üzeri devamsızlık yapan yabancı öğrenci oranı (%)	0	0	0	0	0	0
PG.1.1.f	Okulun özel eğitime ihtiyaç duyan bireylerin kullanımına uygunluğu (0-1)	1	1	1	1	1	1
PG.1.1.g	Hayatboyu öğrenme kapsamında açılan kurslara devam oranı (%) (halk eğitim)	100	100	100	100	100	100
PG.1.1.h	Hayatboyu öğrenme kapsamında açılan kurslara katılan kişi sayısı (sayı) (halkeğitim)	53	191	200	200	200	200

No	Eylem İfadesi	Eylem Sorumlusu	Eylem Tarihi
1.1.1.	Kayıt bölgesinde yer alan öğrencilerin tespiti çalışması yapılacaktır.	Okul Stratejik Plan Ekibi	01 Eylül-20 Eylül
1.1.2	Devamsızlık yapan öğrencilerin tespiti ve erken uyarı sistemi için çalışmalar yapılacaktır.	Sercan AYHAN Müdür Yardımcısı	01 Eylül-20 Eylül
1.1.3	Devamsızlık yapan öğrencilerin velileri ile özel aylık toplantı ve görüşmeler yapılacaktır.	Rehberlik Servisi	Her ayın son haftası
1.1.4	Okulun özel eğitime ihtiyaç duyan bireylerin kullanımının kolaylaştırılması için rampa ve eksiklikleri tamamlanacaktır.	Sercan AYHAN Müdür Yardımcısı	Temmuz 2024
1.1.5	Hayatboyu öğrenme kapsamında açılan kurslara devam oranı (%) (halk eğitim)	Sercan AYHAN Müdür Yardımcısı	Her ayın son haftası
1.1.6	Hayatboyu öğrenme kapsamında açılan kurslara katılan kişi sayısı (sayı) (halkeğitim)	Sercan AYHAN Müdür Yardımcısı	Her ayın son haftası

No	PERFORMANS GÖSTERGESİ	Mevcut	HEDEF				
		2023	2024	2025	2026	2027	2028
PG.2.1.1	Öğrenci Başına Okunan Kitap Sayısı	50	60	70	80	90	100
PG.2.1.2	Yabancı Dil Dersi Yılsonu Puan Ortalaması (4. Sınıf)	90	-	-	-	-	-
PG.2.1.3	EBA Portalına Kayıtlı Öğretmen Oranı	16	16	16	16	16	16
PG.2.1.4	EBA Portalına Kayıtlı Öğrenci Oranı	243	250	250	250	250	250
PG.2.1.5	Eğitim-öğretim yılı içerisinde 4. Sınıf öğrencilerden belge alanların oranı	%90	%90	%100	%100	%100	%100
PG.2.1.6	İftihar belgesi alan öğrenci Oranı	%5	%10	-----	-----	-----	-----
PG.2.1.7	İlkokul Yetiştirme programına dâhil edilen öğrencilerden başarılı olanların oranı	100	100	100	100	100	100
PG.2.1.8	Okul sağlığı ve hijyen eğitimi konusunda eğitim alan öğretmen oranı	100	100	100	100	100	100

No	Eylem İfadesi	Eylem Sorumlusu	Eylem Tarihi
1.	Okuma saati etkinliğinin içeriği zenginleştirilerek dramatizasyonla desteklenecektir.	Sercan AYHAN Müdür Yardımcısı	Her ayın son haftası
2.	Öğrencilerin yabancı dil kullanımlarını farklı alanlara aktarmaları sağlanacaktır.	Sercan AYHAN Müdür Yardımcısı	Her ayın son haftası
3.	EBA Portalı öğretmenlere tanıtılacak ve kullanımı teşvik edilecektir.	Sercan AYHAN Müdür Yardımcısı	Her ayın son haftası
4.	Velilere EBA portalı tanıtılacak ve kullanımı teşvik edilecektir.	Sercan AYHAN Müdür Yardımcısı	Her ayın son haftası
5.	Belge alan öğrenciler onure edilerek takdir ve teşekkür belgesi alan öğrenci oranı artırılacaktır.	Sercan AYHAN Müdür Yardımcısı	Her ayın son haftası
6	İftihar belgesi alan öğrenciler onore edilecektir.	Sercan AYHAN Müdür Yardımcısı	Her ayın son haftası
7	İYEP kapsamında olan öğrencilerin gelişimleri takip edilecektir.	Sercan AYHAN Müdür Yardımcısı	Her ayın son haftası
8	Paydaşlarla işbirliği yapılarak eğitimlerin verilmesi sağlanacaktır.	Sercan AYHAN Müdür Yardımcısı	Her ayın son haftası

No	PERFORMANS GÖSTERGESİ	Mevcut	HEDEF				
		2023	2024	2025	2026	2027	2028
PG.2.1.1	Bir Eğitim-Öğretim Döneminde Bilimsel, Kültürel, Sanatsal ve Sportif Alanlarda En Az Bir Faaliyete Katılan Öğrenci Oranı (%)	100	100	100	100	100	100
PG.2.1.2	Okul dışı öğrenme ortamları kapsamında düzenlenen gezi/etkinliklere katılan öğrenci oranı	100	100	100	100	100	100
PG.2.1.3	Çevre Bilincinin Artırılmasına Yönelik Etkinlik Sayısı	11	20	20	30	30	40
PG.2.1.4	Çevre Bilincinin Artırılmasına Yönelik Etkinliklere Katılan Öğrenci Oranı	100	100	100	100	100	100
PG.2.1.5	Okul Sporları Kapsamında Sportif Faaliyetlerine Katılan Öğrenci Oranı	100	100	100	100	100	100
PG.2.1.6	Yerel ve Ulusal Yarışmalara Katılan Öğrenci Oranı	80	90	100	100	100	100
PG.2.1.7	Yürütülen Ders Dışı Egzersiz Faaliyeti Sayısı	2	2	3	3	3	3

No	Eylem İfadesi	Eylem Sorumlusu	Eylem Tarihi
1.	Öğrencilerin yeteneklerine uygun alanlarda bilimsel, kültürel, sanatsal, sportif ve toplum hizmeti alanlarında etkinliklere katılım sağlamaları amacıyla çocuk kulüpleri aktif hale getirilecektir.	Sercan AYHAN Müdür Yardımcısı	Her ayın son haftası
2	Müze, ören yeri, kütüphane tiyatro vb. etkinlikler planlanacaktır.	Sercan AYHAN Müdür Yardımcısı	Her ayın son haftası
3	Milli manevi ve kültürel değerlerimizi içeren Sosyal sorumluluk projeleri yürütülecektir.	Sercan AYHAN Müdür Yardımcısı	Her ayın son haftası
4	Belediye ve İl Çevre Orman Müdürlüğü ile işbirliği yapılarak çevre bilinci konusunda eğitimler düzenlenecektir.	Sercan AYHAN Müdür Yardımcısı	Her ayın son haftası
5	Öğrencilerin Çevre bilincine yönelik etkinliklere aktif katılımı teşvik edilecektir.	Sercan AYHAN Müdür Yardımcısı	Her ayın son haftası
6	Yetenek tarama uygulaması yapılacaktır.	Sercan AYHAN Müdür Yardımcısı	Her ayın son haftası
7	Yarışma duyurularının zamanında yapılması ve öğrencilerin teşvik edilmesi sağlanacaktır.	Sercan AYHAN Müdür Yardımcısı	Her ayın son haftası
8	Öğrencilerin ilgi istek yetenek ve kapasiteleri doğrultusunda egzersizler planlanması	Sercan AYHAN Müdür Yardımcısı	Her ayın son haftası

No	PERFORMANS GÖSTERGESİ	Mevcut	HEDEF				
		2023	2024	2025	2026	2027	2028
PG.3.1.1	Web 2 Araçları, STEM, Robotik Kodlama Eğitimleri Alan Öğretmen Oranı	1	5	2	5	7	12
PG.3.1.2	Tasarım Beceri Atölyelerine Yönelik Eğitim Alan Öğretmen Sayısı/Oranı	0	0	0	0	0	0
PG.3.1.3	Ders Dışı Eğitim/Egzersiz Faaliyetleri Yürüten Öğretmen Oranı	2	0	0	0	0	0

No	Eylem İfadesi	Eylem Sorumlusu	Eylem Tarihi
3.1.1.	Web 2 araçlarına yönelik öğretmen yeterliklerinin artırılması sağlanacaktır.	Sercan AYHAN Müdür Yardımcısı	Her ayın son haftası
3.1.2	Öğretmenlerin Tasarım Beceri Atölyelerine Yönelik Eğitimlere teşviki sağlanacaktır.	Sercan AYHAN Müdür Yardımcısı	Her ayın son haftası
3.1.3	Egzersizler konusunda öğretmenlerin desteği sağlanacaktır.	Sercan AYHAN Müdür Yardımcısı	Her ayın son haftası

No	PERFORMANS GÖSTERGESİ	Mevcut	HEDEF				
		2023	2024	2025	2026	2027	2028
PG.3.1.1	Henüz yaygınlaştırılması yapılmamış ve maliyetli bir gösterge	0	0	0	0	0	0
PG.3.1.2	Eko Okul Kapsamında Yapılan Etkinlik Sayısı	0	0	0	0	0	0
PG.3.1.3	Beslenme Dostu Okul Sertifika Sayısı (0-1)	1	1	1	1	1	1
PG.3.1.4	Beyaz Bayrak Sertifika Sayısı (0-1)	1	1	1	1	1	1
PG.3.1.5	Kütüphaneden yararlanan öğrenci oranı	100	100	100	100	100	100
PG.3.1.6	Geri Dönüşüm Kapsamında Yapılan Etkinlik Sayısı	10	15	20	25	25	25

No	Eylem İfadesi	Eylem Sorumlusu	Eylem Tarihi
3.1.1.	Geleceğin sınıflarının kurulumu için alternatif kaynakların hayata geçirilmesi	Sercan AYHAN Müdür Yardımcısı	Her ayın son haftası
3.1.2	Elektrik Su vb. harcamaların minimize edilmesi ve tasarruf kültürünün oluşturulmasına yönelik tedbir/eğitim ve etkinliklerin hayata geçirilmesi	Sercan AYHAN Müdür Yardımcısı	Her ayın son haftası
3.1.3	Beslenme Dostu Okul Sertifikasının alınmasına yönelik faaliyetlerin düzenlenmesi	Sercan AYHAN Müdür Yardımcısı	Her ayın son haftası
3.1.4	Beyaz Bayrak Sertifikasının alınmasına yönelik faaliyetlerin düzenlenmesi	Sercan AYHAN Müdür Yardımcısı	Her ayın son haftası
3.1.5	Alternatif kaynaklarla okul kütüphanesine kitap temin edilecektir.	Sercan AYHAN Müdür Yardımcısı	Her ayın son haftası
3.1.6	Atık Pil, Sıfır Atık vb. konularda paydaş işbirliği ile etkinlikler planlanacaktır.	Sercan AYHAN Müdür Yardımcısı	Her ayın son haftası

No	PERFORMANS GÖSTERGESİ	Mevcut	HEDEF				
		2023	2024	2025	2026	2027	2028
PG.3.1.1	Veli memnuniyet oranı (%)	85	91,75	95	95	95	100
PG.3.1.2	Çalışan Memnuniyet Anketinden Çıkan İyileştirmeye Açık Alan Sayısı	90	92,50	95	95	100	100

No	Eylem İfadesi	Eylem Sorumlusu	Eylem Tarihi
3.1.1.	Velilerin görüşlerinin dikkate alındığı bir yönetim anlayışı benimsenecektir.	Sercan AYHAN Müdür Yardımcısı	Her ayın son haftası
3.1.2	İyileştirmeye açık alanlara yönelik tedbirler alınacaktır.	Sercan AYHAN Müdür Yardımcısı	Her ayın son haftası

4.4. Stratejilerin Belirlenmesi

Kayıt bölgemizde yer alan çocukların okullaşma oranlarını artıran, öğrencilerin uyum ve devamsızlık sorunlarını gideren etkin bir yönetim yapısı kurulduktan sonra bireylerin temel hakkı olan her türlü eğitim öğretime; ekonomik, sosyal, kültürel farklılıkları nedeniyle oluşabilecek dezavantajlardan etkilenmeden, adil ve eşit bir şekilde katılımını ve bu eğitimi tamamlayabilmesini sağlamak amacıyla öğrencilerimizin ailelerini ve öğrencilerimizi yaşadıkları yerde ziyaret etmek okul kültürümüz hakkında bilgilendirmek. Çocuklarını bize emanet ettikleri zaman kendilerini güvende hissedeceği duygusunu aktarmak hedeflenmektedir.

Eğitim ve öğretimde kalite artırılarak öğrencilerimizin bilişsel, duygusal ve fiziksel olarak çok boyutlu gelişimi sağlamak amacıyla teknolojik ve materyal alt yapısı oluşturulması planlanmaktadır.

Okulumuzun beşeri, mali, fiziki ve teknolojik unsurları ile yönetim ve organizasyonu, eğitim ve öğretimin niteliğini ve eğitime erişimi yükseltecek biçimde geliştirmek amacıyla zeka oyunları, Z Kütüphane, öğrencilerimizin ve öğretmenlerimizin keyif alarak etkinlikler yapabileceği alanlar ve yaşam beceri atölyeleri yapmak planlanmaktadır.

4.5. Maliyetlendirme

2024-2028 Stratejik Planı Faaliyet/Proje Maliyetlendirme Tablosu

Kaynak Tablosu	2023	2024	2025	2026	2027	Toplam
Genel Bütçe	89200	85000	110000	130000	150000	170000
Valilikler ve Belediyelerin Katkısı	-	-	-	-	-	-
Diğer (Okul Aile Birlikleri)	124052,29	150000	170000	190000	210000	230000
TOPLAM	213252,29	235000	280000	320000	360000	400000

5. İZLEME VE DEĞERLENDİRME

Okulumuz Stratejik Planı izleme ve değerlendirme çalışmalarında 5 yıllık Stratejik Planın izlenmesi ve 1 yıllık gelişim planının izlenmesi olarak ikili bir ayrıma gidilecektir.

Stratejik planın izlenmesinde 6 aylık dönemlerde izleme yapılacak denetim birimleri, il ve ilçe millî eğitim müdürlüğü ve Bakanlık denetim ve kontrollerine hazır halde tutulacaktır.

Yıllık planın uygulanmasında yürütme ekipleri ve eylem sorumlularıyla aylık ilerleme toplantıları yapılacaktır. Toplantıda bir önceki ayda yapılanlar ve bir sonraki ayda yapılacaklar görüşülüp karara bağlanacaktır.

İzleme Değerlendirme Tablosu

İZLEME DEĞERLENDİRME DÖNEMİ	GERÇEKLEŞTİRİLMİŞ ZAMANI	İZLEME DEĞERLENDİRME DÖNEMİ SÜREÇ AÇIKLAMASI	ZAMAN KAPSAMI
Birinci İzleme-Değerlendirme Dönemi	Her yılın Temmuz ayı içerisinde	Göstergelerin gerçekleşme durumları hakkında hazırlanan raporun kurum müdürüne sunulması	Ocak-Temmuz dönemi
İkinci İzleme-Değerlendirme Dönemi	İzleyen yılın Şubat ayı sonuna kadar	Gösterge hedeflerinden sapmaların ve sapma nedenlerin değerlendirilerek gerekli Stratejilerin alınması	Bir yıllık dönem

6. Tablo/Şekil/Grafikler/Ekler

Paydaş Analiz Tablosu

Kurumumuzun faaliyet alanları dikkate alınarak, kurumumuzun faaliyetlerinden yararlanan, faaliyetlerden doğrudan/dolaylı ve olumlu/olumsuz etkilenen veya kurumumuzun faaliyetlerini etkileyen paydaşlar (kişi, grup veya kurumlar) tespit edilmiştir.

Paydaşların Tespiti

Tablo:Paydaş Tablosu

PAYDAŞLAR	İÇ PAYDAŞLAR	DIŞ PAYDAŞLAR	YARARLANICI		
	Çalışanlar, Birimler	Temel Ortak	Stratejik Ortak	Tedarikçi	Müşteri, Hedef Kitle
Denizli İl Milli Eğitim Müdürlüğü		√			
Çameli Kaymakamlığı		√			
Çameli İlçe Milli Eğitim Müdürlüğü		√			
Okul Müdürümüz	√				
Öğretmenlerimiz	√				
Öğrencilerimiz					√
Velilerimiz	√				
Personelimiz	√				
İlçe Emniyet Amirliği		√			
İlçe Toplum Sağlığı Merkezi		√			
Diğer Eğitim Kurumları		√			
Özel Sektör		√			
Sivil Toplum Kuruluşları		√			
İlçe Belediye Başkanlığı		√			
Diğer Kurum ve Kuruluşlar		√			

√:Tamamı O:Bir kısmı

Paydaşların Önceliklendirilmesi

Paydaşların önceliklendirilmesi; Kamu İdareleri İçin Stratejik Plan Hazırlama Kılavuzunda belirtilen Paydaş Önceliklendirme Matrisi tablosundan (Tablo) yararlanılmıştır.

Tablo: Paydaşların Önceliklendirilmesi

Paydaş Adı	İç Paydaş	Dış Paydaş	Yararlanıcı (Müşteri)	Neden Paydaş?	Önceliği
Denizli İl Milli Eğitim Müdürlüğü		√			1
Çameli Kaymakamlığı		√			1
Çameli İlçe Milli Eğitim Müdürlüğü		√			1
Okul Müdürümüz	√				1
Öğretmenlerimiz	√				1
Öğrencilerimiz			√		1
Velilerimiz	√				1
Personelimiz	√				1
İlçe Emniyet Amirliği		√			3
İlçe Toplum Sağlığı Merkezi		√			3
Diğer Eğitim Kurumları		√			4
Özel Sektör		√			4
Sivil Toplum Kuruluşları		√			4
İlçe Belediye Başkanlığı		√			3
Diğer Kurum ve Kuruluşlar		√			4

√:Tamamı O: Bir kısmı

Paydaşların Değerlendirilmesi

Paydaş Analizi kapsamında Stratejik Plan Hazırlama Ekibi; okulumuzun sunduğu ürün/hizmetlerinin hangi paydaşlarla ilgili olduğu, paydaşların ürün/hizmetlere ne şekilde etki ettiği ve paydaş beklentilerinin neler olduğu gibi durumları değerlendirerek Paydaş Ürün/Hizmet Matrisi hazırlamıştır

Tablo: Paydaş-Ürün/Hizmet Matrisi

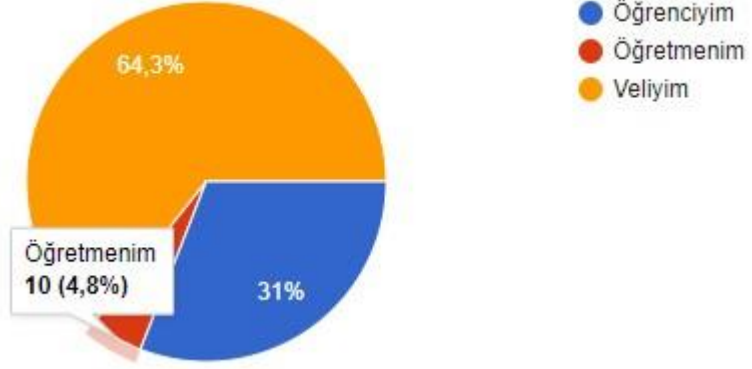
Ürün/Hizmet Yararlanıcı (Müşteri)	Eğitim- Öğretim (Örgün-)	Yatılılık- Bursluluk	Nitelikli İş Gücü	AR-GE, Projeler, Danışmanlık	Alt yapı, Donatım Yatırım	Yayın	Reberlik, Kurs, Sosyal etkinlikler	Mezunlar (Öğrenci)	Ölçme- Değerlendirme
Öğrenciler	√	o			√	√	√		
Veliler							√		
Üniversiteler			o	o				√	
Medya			o	o					
Uluslararası kuruluşlar				o		o			
Meslek kuruluşları									
Sağlık Kuruluşları			o						
Diğer Kurumlar									o
Özel Sektör			√	o			o		

√:Tamamı O: Bir kısmı

Paydaş Görüşlerinin Alınması ve Değerlendirilmesi

Stratejik Plan "Durum Analizi" çalışmalarını kapsamında paydaşlarımızla bir dizi çalışma yapılarak dilek, öneri ve beklentileri alınmıştır. İlçe Milli Eğitim Müdürlüğü yöneticileri, diğer eğitim kurumlarının yöneticileri gibi dış paydaşlarımızdan mülakat yöntemiyle; öğrenci, öğretmen, veli, yönetici ve personelden oluşan iç paydaşlarımızdan ise toplantı ve anket yöntemleri ile görüşleri alınmıştır.

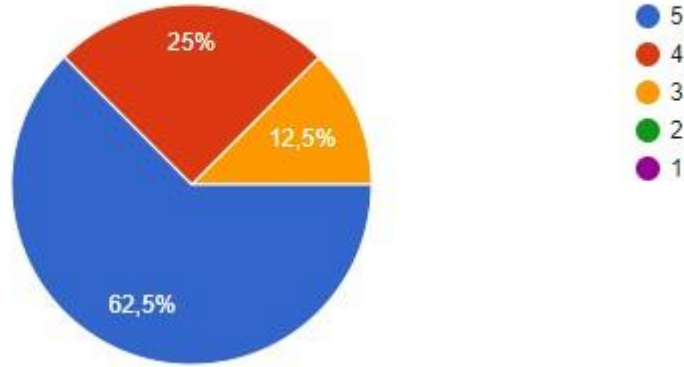
ÖĞRETMEN-ÖĞRENCİ-VELİ GÖRÜŞ VE DEĞERLENDİRME ANKET VERİLERİ



Grafik 1: Anketi yanıtlayanların ilişki düzeyi

Atatürk İlkokulu faaliyetlerinden öğrenci memnuniyet derecesi anketi yapılmış ve aşağıdaki grafikte verilmiştir.

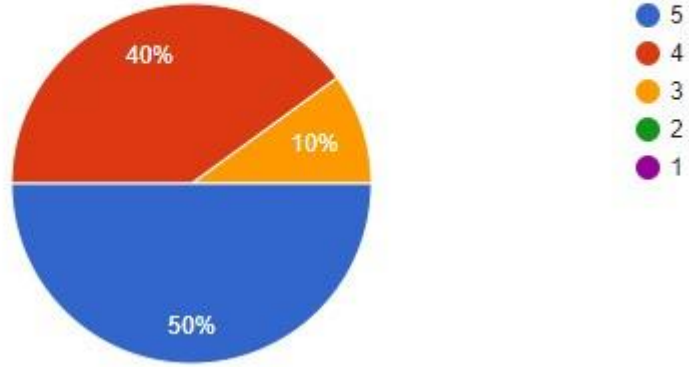
Öğrenci Memnuniyet Derecesi



Grafik 2: Öğrenci Memnuniyet Derecesi

Atatürk İlkokulu faaliyetlerinden Öğretmen memnuniyet derecesi anketi yapılmış ve aşağıdaki grafikte verilmiştir.

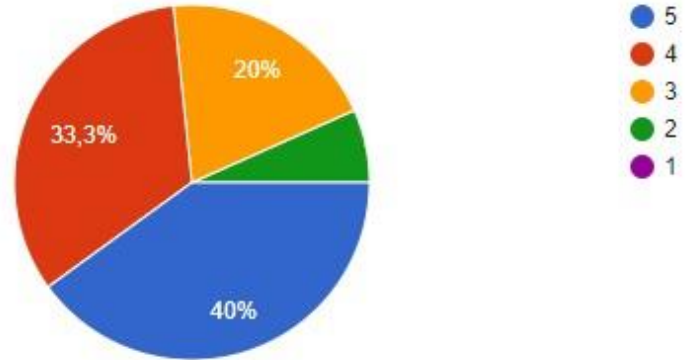
Öğretmen Memnuniyet Derecesi



Grafik 3: Öğretmen Memnuniyet Derecesi

Atatürk İlkokulu faaliyetlerinden Veli memnuniyet derecesi anketi yapılmış ve aşağıdaki grafikte verilmiştir.

Veli Memnuniyet Derecesi



Grafik 4: Veli Memnuniyet Derecesi